

上海清算所债券业务运行分析 (2026年4月)

摘要

- 2026年4月，上海清算所服务各类企业发行登记债券2824只，发行面额合计4.1万亿元¹。
- 2026年4月，服务各类企业兑付债券本金3.8万亿元，支付债券利息766.3亿元。
- 2026年4月，共清算债券交易44.2万笔，清算面额合计70.1万亿元²，同比增长52%。
- 截至4月末，上海清算所共托管债券3.6万只，托管余额合计49.9万亿元，同比增长4%。持有规模占比最高的两类投资者分别为非法人类产品和存款类金融机构，占比分别为58.9%和29.7%。

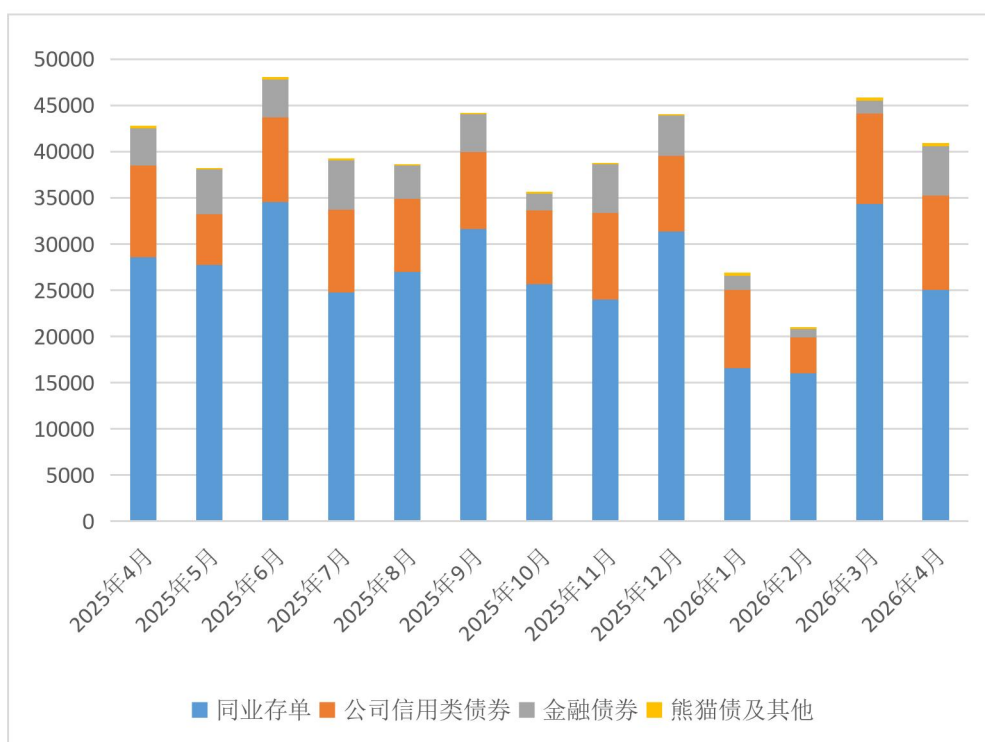
¹ 本报告中除特别说明外，如有总数与各分项数值之和尾数不一致的情况，均为四舍五入后的尾差；外币债券面额折合为人民币统计。

² 清算面额指结算发生在当月的债券分销、现券买卖、首期买断式回购交割券面额以及质押式回购、债券借贷的质押券面额。

一、登记托管情况

（一）发行登记

2026年4月，上海清算所共为2824只债券提供发行登记服务，面额合计4.1万亿元，同比下降4%。其中，公司信用类债券1157只，面额10210.1亿元，同比增长3%；金融债券65只，面额5344.2亿元，同比增长31%；同业存单1582只，面额25068.6亿元，同比下降12%；熊猫债17只，面额256亿元；其他债券3只，面额24.1亿元。



数据来源：上海清算所

单位：亿元

图1 近一年各类债券发行登记规模月度变化情况

2026年4月，登记创设信用风险缓释工具16只，名义本金合计19.9亿元。其中，信用风险缓释凭证9只，名义本金11.2亿元；信用联结票据7只，名义本金8.7亿元。

表1 2026年4月各类产品登记情况一览

债券		4月发行登记数量(只)	4月发行登记规模(亿元)	4月发行登记规模同比变化
公司信用类 债券	超短期融资券(SCP)	371	3924.8	+29%
	定向债务融资工具(PPN)	78	458.0	-19%
	短期融资券(CP)	40	344.8	-25%
	资产支持票据(ABN)	114	379.8	-36%
	中期票据(MTN)	554	5102.7	-3%
	项目收益票据(PRN)	0	0.0	—
	小计	1157	10210.1	+3%
金融债券	政策性银行金融债	30	850.0	+19%
	商业银行金融债	13	4150.0	+43%
	证券公司短期融资券	20	289.2	-3%
	其他金融债券	2	55.0	-67%
	小计	65	5344.2	+31%
同业存单(NCD)		1582	25068.6	-12%
熊猫债		17	256.0	+14%
资产支持证券		0	0.0	—
其他债券		3	24.1	—
债券发行登记量合计		2824	40902.9	-4%
信用风险缓释工具(凭证类)		4月创设登记数量(只)	4月创设登记规模(亿元)	4月创设登记规模同比变化
信用风险缓释凭证(CRMW)		9	11.2	+18%
信用联结票据(CLN)		7	8.7	-9%
信用风险缓释工具创设登记合计		16	19.9	+4%

数据来源：上海清算所

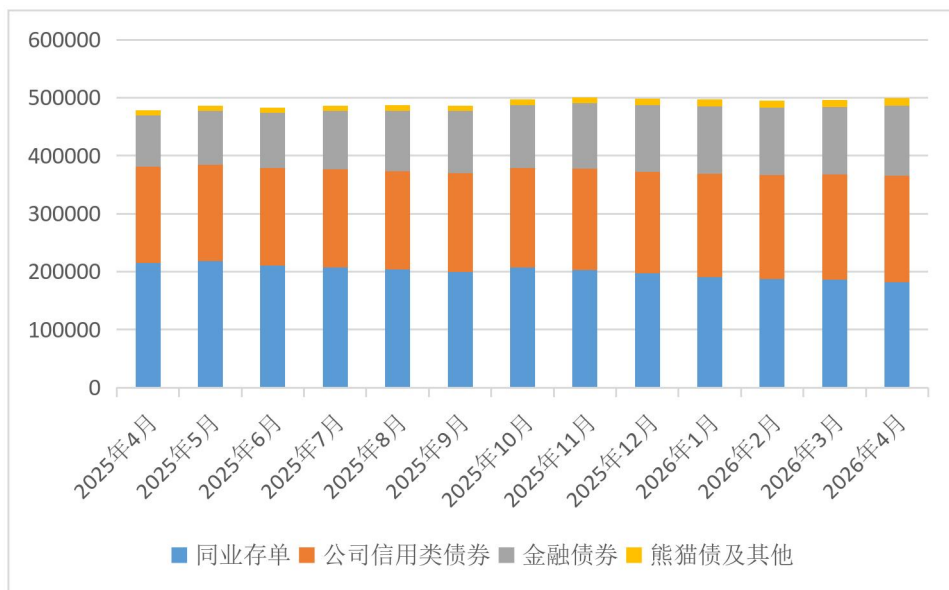
(二) 兑付付息

2026年4月，上海清算所共代理兑付债券本金3.8万亿元，同比增长12%。其中，公司信用类债券0.8万亿元，同比

下降 11%；金融债券 1029 亿元，同比增长 65%；同业存单 2.9 万亿元，同比增长 18%；熊猫债 75.8 亿元；资产支持证券 0.7 亿元。当月，共代理支付债券利息 766.3 亿元。

（三）期末托管

截至 4 月末，上海清算所共托管债券 3.6 万只，托管余额合计 49.9 万亿元，同比增长 4%。其中，公司信用类债券 2.1 万只，余额 18.4 万亿元，同比增长 11%；金融债券 1197 只，余额 12.1 万亿元，同比增长 36%；同业存单 1.2 万只，余额 18.2 万亿元，同比下降 16%；熊猫债 276 只，余额 4604.1 亿元；资产支持证券 5 只，余额 169.3 亿元；其他债券 1306 只，余额 8269.6 亿元。



数据来源：上海清算所

单位：亿元

图 2 近一年各类债券期末托管余额月度变化情况

截至 4 月末，上海清算所共托管信用风险缓释工具 367 只，名义本金合计 373.5 亿元。其中，信用风险缓释凭证 143 只，余额 232.4 亿元；信用联结票据 224 只，余额 141.1 亿元。

表 2 2026 年 4 月末各类产品托管情况一览

债券		4 月末 托管数量 (只)	4 月末 托管余额 (亿元)	托管余额 同比变化
公司信用类 债券	超短期融资券 (SCP)	1815	17444.6	+11%
	定向债务融资工具 (PPN)	3105	19045.9	-6%
	短期融资券 (CP)	580	4981.3	-19%
	资产支持票据 (ABN)	2054	6743.9	-0.8%
	中期票据 (MTN)	13682	135408.9	+16%
	项目收益票据 (PRN)	5	25.3	-37%
	小计	21241	183649.8	+11%
金融债券	政策性银行金融债	71	29544.9	+27%
	商业银行金融债	746	79590.6	+46%
	证券公司短期融资券	211	3646.2	+8%
	其他金融债券	169	7746.4	+8%
	小计	1197	120528.1	+36%
同业存单 (NCD)		11603	181889.5	-16%
熊猫债		276	4604.1	+39%
资产支持证券		5	169.3	-6%
其他债券		1306	8269.6	+51%
债券存续期余额合计		35628	499110.3	+4%
信用风险缓释工具 (凭证类)		4 月末 托管数量 (只)	4 月末托管 名义本金 (亿元)	名义本金 同比变化
信用风险缓释凭证 (CRMW)		143	232.4	-36%
信用联结票据 (CLN)		224	141.1	38%
信用风险缓释工具存续期余额合计		367	373.5	-20%

数据来源：上海清算所

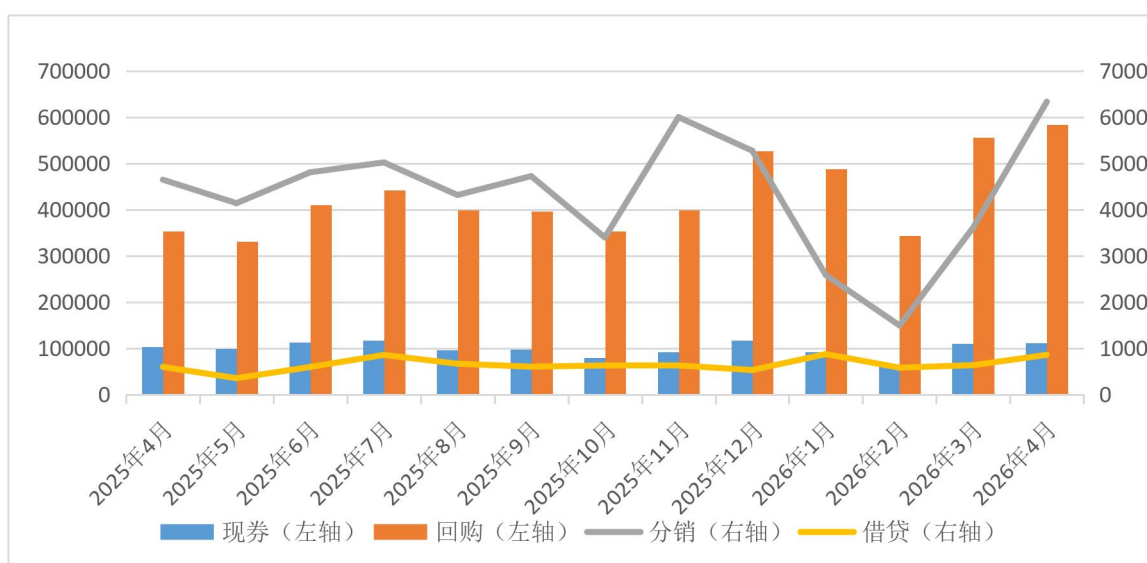
(四) 发行人

截至 4 月末，上海清算所服务债券发行人账户 8615 个，较上年同期增加 358 个，同比增长 4%。

二、清算结算情况

（一）交易清算

2026年4月，共清算44.2万笔债券交易，清面额合计70.1万亿元，同比增长52%。从清算方式看，净额清算5.7万亿元，全额清算64.5万亿元。从交易方式看，清算债券现券11.1万亿元；债券回购58.3万亿元；债券分销6334.4亿元；债券借贷854.8亿元；债券远期13.3亿元。



数据来源：上海清算所

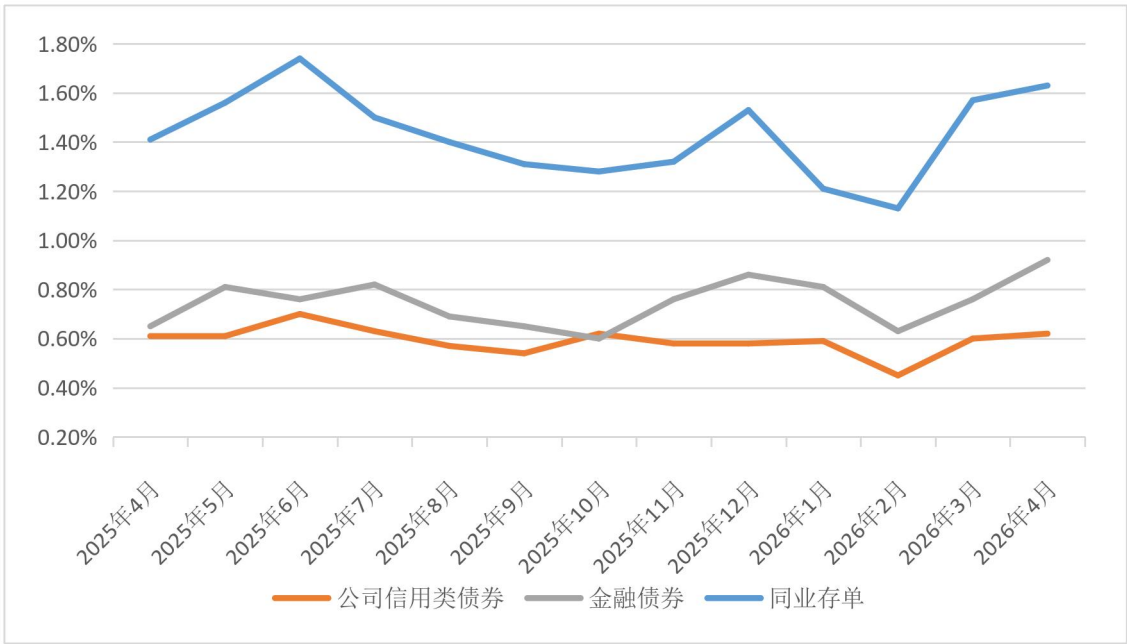
单位：亿元

图3 近一年各类债券交易清算规模月度变化情况

（二）现券换手率

2026年4月，在上海清算所托管的债券中，公司信用类债券、金融债券和同业存单的现券日均换手率³分别为0.62%、0.92%和1.63%，较上月分别上升0.02个百分点、0.16个百分点和0.06个百分点。

³ 现券日均换手率 = 日均清算面额 / [(期初托管余额 + 期末托管余额) / 2]；本月按16个工作日计，下同。

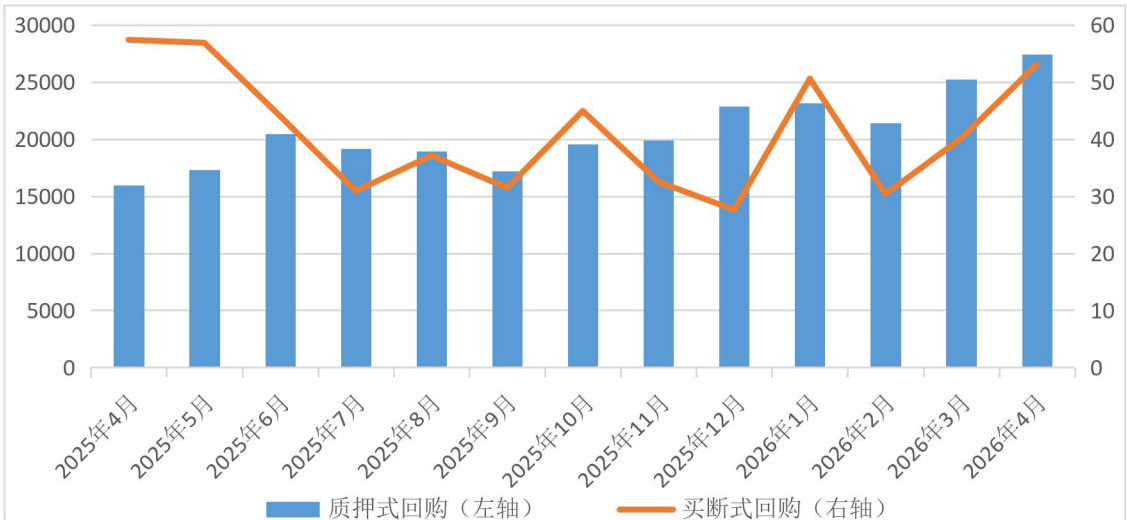


数据来源：上海清算所

图4 近一年主要券种现券日均换手率月度变化情况

(三) 回购规模

2026年4月，共清算质押式回购23.8万笔，清算面额58.2万亿元、日均2.8万亿元；买断式回购467笔，清算面额1115.1亿元、日均53.1亿元。



数据来源：上海清算所

单位：亿元

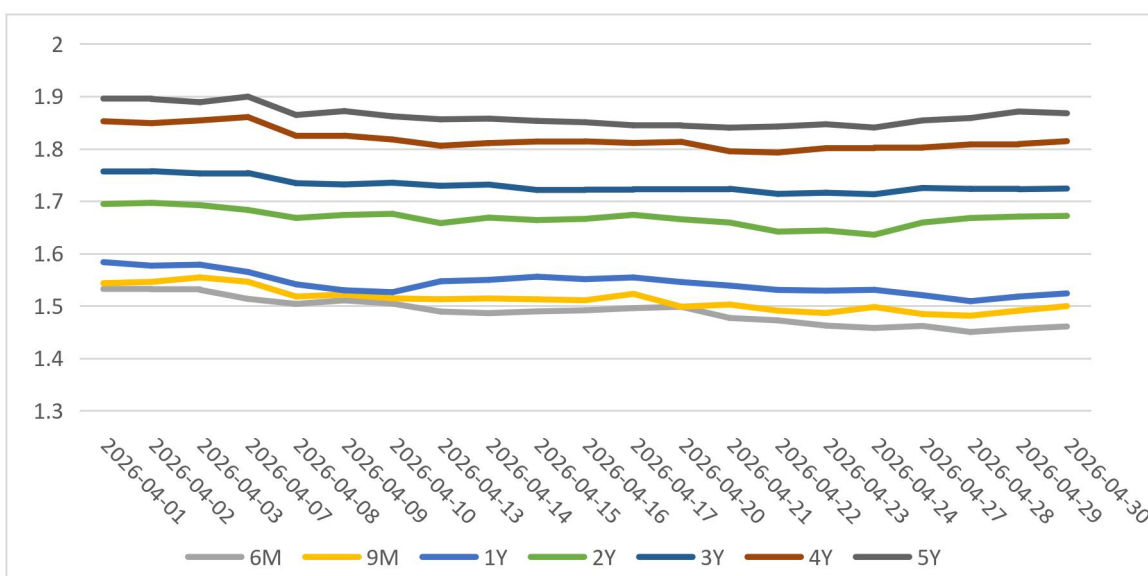
图5 近一年债券回购日均清算面额月度变化情况

截至4月末，在上海清算所托管的债券中，相关债券质

押待购回余额合计约 4 万亿元，同比增长 2.7%。

（四）中短期票据收益率

2026 年 4 月，上海清算所 AAA 级中短期票据到期收益率整体小幅下行。其中，6M、9M、1Y、2Y、3Y、4Y 和 5Y 到期收益率月末估值分别为 1.46%、1.5%、1.52%、1.67%、1.72%、1.81%和 1.87%，较月初分别下降 7BP、4BP、6BP、2BP、3BP、3BP 和 3BP。



数据来源：上海清算所

单位：%

图 6 上海清算所 AAA 级中短期票据到期收益率曲线走势

三、投资者情况

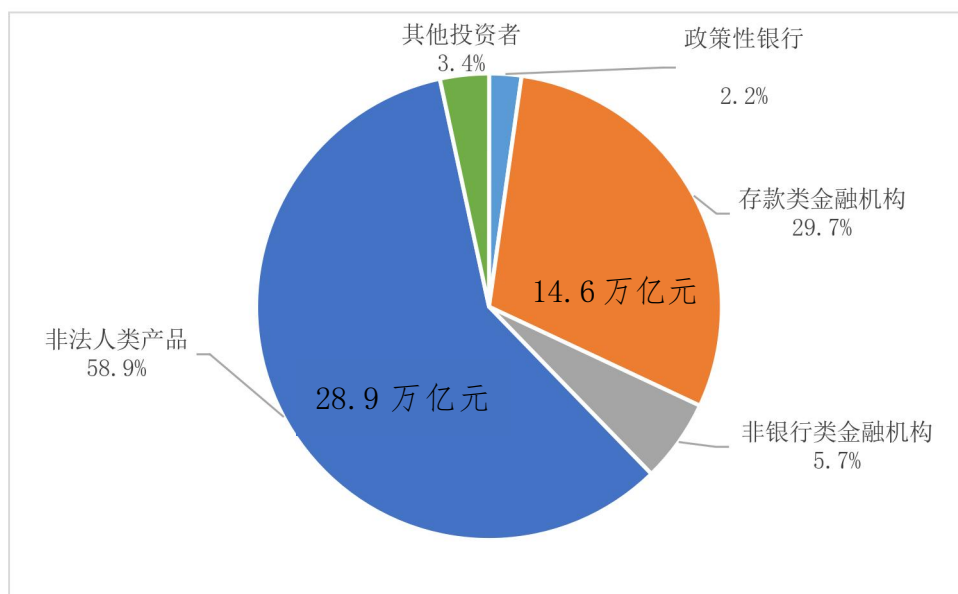
（一）投资者债券账户

截至 4 月末，上海清算所服务债券市场投资者账户 44923 个，较上年同期增加 4108 个，同比增长 10%。

（二）投资者结构

截至 4 月末，在上海清算所托管的债券中，持有规模最大的两类投资者分别为非法人类产品和存款类金融机构，持

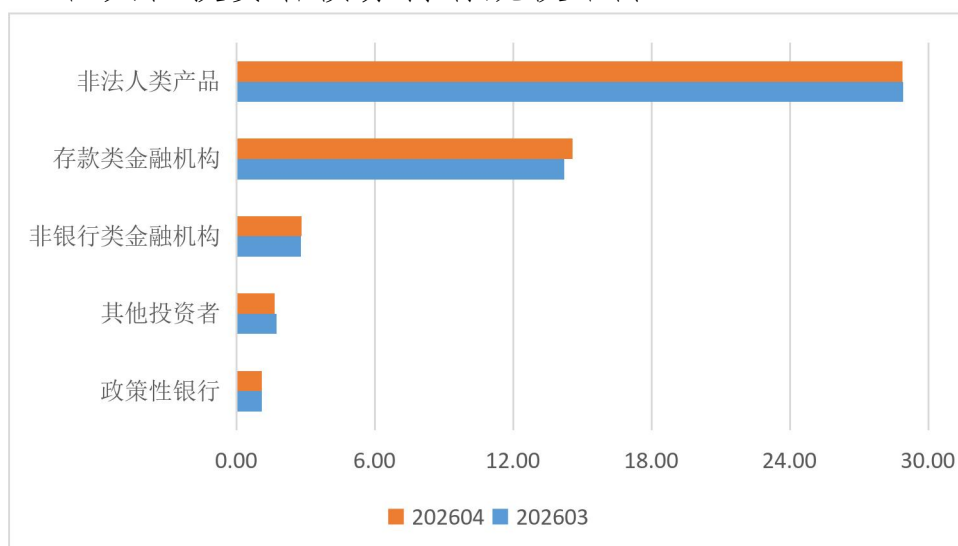
有规模分别达到 28.9 万亿元和 14.6 万亿元，占比分别为 58.9%和 29.7%。



数据来源：上海清算所

图 7 2026 年 4 月末各类投资者债券持有余额结构情况

2026 年 4 月，在上海清算所托管的债券中，存款类金融机构和非银行类金融机构持有规模上升；政策性银行、非法人产品和其他投资者债券持有规模下降。



数据来源：上海清算所

单位：万亿元

图 8 2026 年 4 月各类投资者债券持有余额变化情况